

ログイン・準備ガイド

事前に次の**2つの専用ID**の発行が必要です。

発行には1週間程度時間がかかるものがあります。
使用予定日の**約2週間前**に準備を始めるようお願いします。



1

先生個人ID (SASTI)

Pスタディへのログイン、使用・実施の設定のほか、
BHSO (Benesse High School Online) での生徒ログインIDの確認・発行等に必要です。

使用開始
約**2週間前**
までに準備

2

生徒ログインID (SASSI)



確認・発行に加えて、**生徒自身でのパスワード登録が必要です。**
生徒への登録指示を早めに行ってください。

使用開始
約**3日前**
までに準備

お問い合わせ先

学校ID、先生個人IDなどのログインIDについて

WEB
サポート
デスク



0120-350124 (通話料無料)

受付時間: 月~金 8:00-18:00
土 8:00-17:00 (祝日、年末・年始を除く)

商品内容、お申し込み内容について

高校の先生専用
お客様
サービスセンター

0120-350455 (通話料無料)

受付時間: 月~金 8:00-18:00
土 8:00-17:00 (祝日、年末・年始を除く)

2つの ID の取得

先生個人ID (SASTI)

次のどれかの方法で確認・入手してください。

使用開始
約2週間前
までに準備

BHSOで登録

Benesse High School Online
画面右上の【個人登録・変更】で
確認・発行。

WEB サポートデスク

1ページに掲載の
番号で確認。

進路担当先生に依頼

進路担当の先生など
先生個人IDを
お持ちの先生に
確認・発行を依頼。

生徒ログインID (SASSI)

使用開始
約3日前
までに準備

使用するには、**生徒自身でのパスワード登録が必要です。**
次のステップで生徒へ登録依頼を**必ず**行ってください。

BHSOで確認・発行

BHSO 画面右上の【生徒情報の管理】よりログイン。
発行状況を確認し、未発行の場合は手順に沿って発行。

生徒にパスワードの登録を依頼

パスワードは、
マナビジョンで登録します。※すでに登録済みの生徒は、
再登録は不要です。

パスワード設定をしていない生徒への対応

パスワードの設定の際、学校コード(5桁)が必要ですので、併せて生徒にお伝えください。

注意!

次の URL を告知し、パスワード設定をするよう
にご案内ください。
<https://manabi.benesse.ne.jp/account/signup.html>
[「マナビジョン」](#)→[「よくある質問と回答」](#)→[「ログイン・会員登録について」](#)→
[「ログインができません」](#)内「初期登録」
マナビジョンでのパスワード設定方法は、
生徒に次の動画をご案内ください。

■【マナビジョン初期登録】

事前準備～パスワード設定 (WEB版)

<https://www.youtube.com/watch?v=Wh3hd83QJDU>


管理者画面へのログイン

公式サイトTOPの画面右上の黄色いボタンをクリック。

<https://www.p-pras.com/>

※「Pスタディ ベネッセ」「Pプラス ベネッセ」で検索



「先生用」をクリック。



先生個人IDと
パスワードを使ってログイン。

【初回のみ】 ログイン初回時は、PCのIPアドレスを登録します。

※管理者画面ログイン後、「管理者メニュー」内「許可IPアドレス変更」で変更・追加ができます。



IPアドレスが固定化されていない環境の場合、変更ごとにこの画面が表示されます。その都度、ご登録ください。

① 「IPアドレス登録画面に進む」をクリック。



② 「IPアドレスチェック」をクリックし、表示されたIPアドレスをコピー。

③ 登録するIPアドレスの欄にペースト（張り付け）。「登録」をクリックし、完了したら「進む」をクリック。

以上で、「管理者画面」へ進みます。

管理者画面 使用準備



1 使用法等を知る

Pスタディの使用法をまとめたガイドや動画が見られます (BHSOへ遷移します)。使い方・運用等で困ったら、ご確認ください。

2 Pスタディを使用する

Pスタディの教材内容を見たり、使用履歴等を確認したりする場合は、ここをクリックしてください。

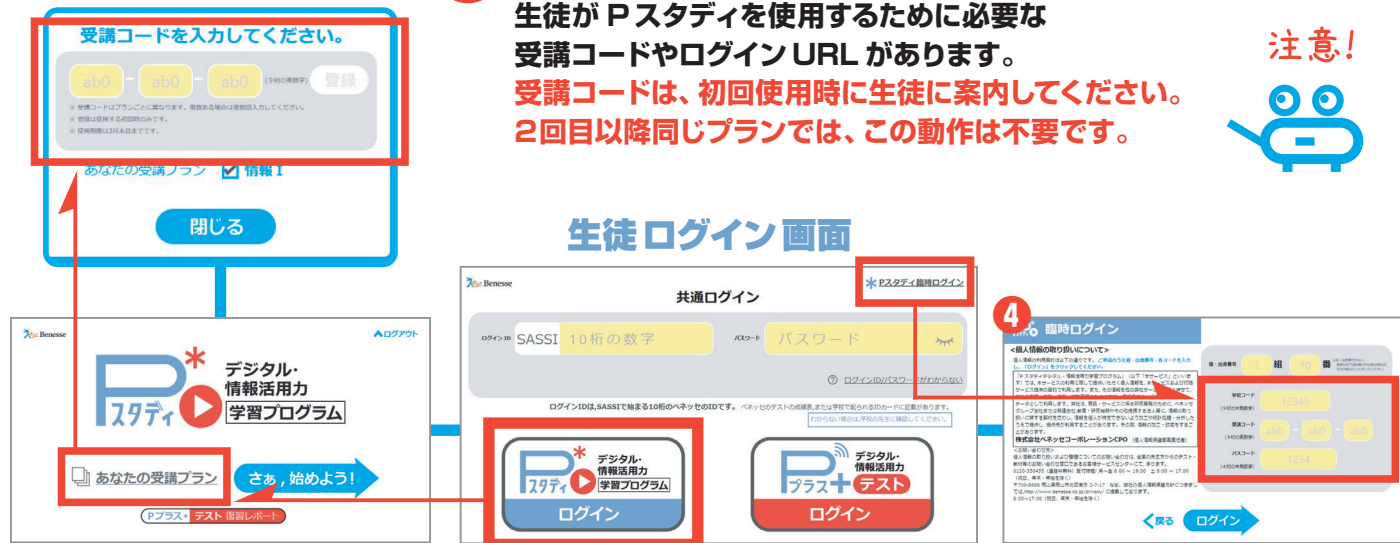
3

3

3 受講情報 お申し込みの受講学年やプラン、人数をご確認ください。

生徒がPスタディを使用するために必要な受講コードやログインURLがあります。受講コードは、初回使用時に生徒に案内してください。2回目以降同じプランでは、この動作は不要です。

注意!



※「Pプラステスト復習レポート」は、「Pプラスベーシック」も併せてお申し込みのみ表示されるものです。

4

4 臨時ログイン情報

生徒ログインID (SASSI) が使えない状態でPスタディを臨時で使用する場合に使用します。

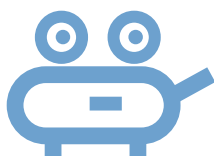
ここで表示されている

①学校コード ②受講コード ③パスワードの3つのコードを生徒にご案内ください。



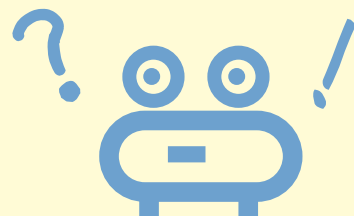
臨時ログインでログインした生徒の取り組み履歴は記録されません。

継続してご利用いただく場合は、必ず生徒ログインIDを使用してください。



Pスタディの準備はここまでです。教材の使い方、学習状況の確認法は、「Pスタディ教材活用ガイド」や「Pスタディ『成績を見る』活用ガイド」をご覧ください。

お困り対応法



PスタディのURLに
アクセスできない。

Pスタディ以外のURL(例: Google、yahoo!など)に
アクセスできるかを確認してください。

[Pスタディ以外のURLにもアクセスできない]

ご使用のインターネット回線が原因の可能性が
あります。学校のインターネット回線
管理者に、「回線状況に問題ないか」等、
状況をご確認ください。

[PスタディのURLのみアクセスできない]

1. 学校のインターネット回線管理者に、**PスタディのURLへのアクセスが許容されているか**をご確認ください。
2. **PスタディのURL**がアクセス許可されているが
つながらない場合には、
お手数ですが1ページ目の「**お客様サービスセンター**」
にご連絡ください。

生徒ログインIDの発行が
できていない生徒がいる。

授業当日において**生徒ログインID (SASSI)**が
使えないことが分かった場合、Pスタディでは「**臨時ログイン**」
を使用できます。

4ページ目の**臨時ログイン情報**をご確認ください。

なお、**臨時ログインでログインした生徒の
取り組み履歴は記録されません。**

生徒ログインIDは発行されているが生徒自身による
パスワードが未登録の場合は、授業の中で、
情報セキュリティのご説明と併せて**4ページ掲載
のパスワードの登録を案内する**という対応法を
とることで、続けてPスタディがご使用
できます